



**Centro Universitário**



**PROCESSO SELETIVO MEDICINA**

**2º SEMESTRE DE 2019**

**001. PROVA DE CONHECIMENTOS GERAIS E REDAÇÃO**

- Confira seus dados impressos neste caderno.
- Assine com caneta de tinta preta a Folha de Respostas apenas no local indicado.
- Esta prova contém 60 questões objetivas e uma proposta de redação.
- Para cada questão, o candidato deverá assinalar apenas uma alternativa na Folha de Respostas, utilizando caneta de tinta preta.
- Encontra-se neste caderno a Tabela Periódica, que poderá ser útil para a resolução de questões.
- Esta prova terá duração total de 4h30 e nenhum candidato poderá sair da sala antes do término desse período.
- Ao final da prova, antes de sair da sala, entregue ao fiscal a Folha de Respostas, a Folha de Redação e o Caderno de Questões.

Nome do candidato

RG

Inscrição

Prédio

Sala

Carteira



Leia o poema de Mario Quintana para responder às questões de **01 a 03**.

#### A carta

Hoje encontrei dentro de um livro uma velha carta amare-  
[lecida,  
Rasguei-a sem procurar ao menos saber de quem seria...  
Eu tenho um medo  
Horrível  
A essas marés montantes do passado,  
Com suas quilhas afundadas, com  
Meus sucessivos cadáveres amarrados aos mastros e  
[gáveas...  
  
Ai de mim,  
Ai de ti, ó velho mar profundo,  
Eu venho sempre à tona de todos os naufrágios!

(Melhores poemas de Mario Quintana, 2003.)

#### QUESTÃO 01

A “carta” desperta, no sujeito lírico,

- (A) saudade de um tempo em que não tinha grandes preocupações.
- (B) receio de reviver situações que lhe trouxeram sofrimento.
- (C) excitação em lembrar fatos de um passado de aventuras.
- (D) curiosidade para rever o modo como agia na juventude.
- (E) frustração por não ter conservado o vigor de outrora.

#### QUESTÃO 02

Considerando-se a mensagem global do poema, pode-se concluir que, no último verso, o sujeito poético

- (A) apresenta um projeto para se sentir pessoalmente realizado no futuro.
- (B) faz uma reflexão a respeito do modo como tem se isolado das pessoas.
- (C) conclui que a vida não tem lhe apresentado obstáculos imprevistos.
- (D) manifesta a esperança de que o futuro lhe traga surpresas agradáveis.
- (E) expressa como se sente em relação a seus fracassos do passado.

#### QUESTÃO 03

“Hoje encontrei dentro de um livro uma velha carta amare-  
[lecida,”

Na oração, “dentro de um livro” e “uma velha carta amarelecida” exercem, respectivamente, funções sintáticas de

- (A) adjunto adverbial e objeto direto.
- (B) objeto indireto e adjunto adverbial.
- (C) objeto direto e objeto indireto.
- (D) objeto indireto e objeto direto.
- (E) adjunto adverbial e adjunto adverbial.

Leia o trecho do romance *O Gaúcho*, de José de Alencar, para responder às questões de **04 a 06**.

Como são melancólicas e solenes, ao pino do sol, as vastas campinas que cingem as margens do Uruguai e seus afluentes!

A savana se desfralda a perder de vista, ondulando pelas sangas e coxilhas que figuram as flutuações das vagas nesse verde oceano. Mais profunda parece aqui a solidão, e mais pavorosa, do que na imensidade dos mares.

É o mesmo ermo, porém selado pela imobilidade, e como que estupefato ante a majestade do firmamento.

Raro corta o espaço, cheio de luz, um pássaro erradio, demandando a sombra, longe na restinga de mato que borda as orlas de algum arroio. A trecho passa o poldro bravio, desgarrado do magote; ei-lo que se vai retouçando alegremente babujar a grama do próximo banhado.

No seio das ondas o nauta sente-se isolado; é o átomo envolto numa dobra do infinito. A âmbula imensa tem só duas faces convexas, o mar e o céu. Mas em ambas a cena é vivaz e palpitante. As ondas se agitam em constante flutuação; têm uma voz, murmuram. No firmamento as nuvens cambiam a cada instante ao sopro do vento; há nelas uma fisionomia, um gesto.

A tela oceânica, sempre majestosa e esplêndida, ressumbra possante vitalidade. O mesmo pego, insondável abismo, exubera de força criadora; miríades de animais o povoam, que surgem à flor d'água.

O pampa ao contrário é o pasmo, o torpor da natureza.

O viandante perdido na imensa planície, fica mais que isolado, fica oprimido. Em torno dele faz-se o vácuo: súbita paralisia invade o espaço, que pesa sobre o homem como lívida mortalha.

Lavor de jaspe, embutido na lâmina azul do céu, é a nuvem. O chão semelha a vasta lápida musgosa de extenso pavimento. Por toda a parte a imutabilidade. Nem um bafo para que essa natureza palpite; nem um rumor que simule o balbuciar do deserto.

(*O Gaúcho*, 1999.)

#### QUESTÃO 04

O narrador utiliza uma comparação com o “mar” para descrever uma região geográfica que ele chama de “aquí”. Assinale a alternativa que resume tal comparação.

- (A) A vida animal e vegetal na paisagem funciona “aquí” como um amenizador da solidão experimentada por um viajante. No mar, a inexistência desses elementos dificulta a vida de um viajante.
- (B) A região descrita como “aquí” é, assim como o mar, um lugar onde o homem se sente solitário. No entanto, no mar, além de um imenso vazio, há um conjunto de elementos que dão vida. Por comparação, “aquí” a sensação de solidão é mais aguda.
- (C) As sensações experimentadas pelo viajante no mar são equivalentes às experimentadas “aquí”. Em ambos os lugares, a solidão e o tédio invadem a experiência humana e determinam a vida do viajante.
- (D) A solidão experimentada por um viajante no mar é intensificada pelo movimento das ondas e das nuvens. Ao contrário, apesar da solidão, a região descrita como “aquí” é mais acolhedora por ser mais tranquila.
- (E) De maneira semelhante, “aquí” e no mar, os movimentos da natureza e a vida pujante transformam a solidão do viajante em uma passagem de agradável contemplação.

### QUESTÃO 05

Assinale a alternativa que relaciona corretamente o romance *O Gaúcho* e seu contexto histórico-literário.

- (A) O romance *O Gaúcho* é parte de um amplo projeto romântico-nacionalista de José de Alencar para mapear o Brasil em seus aspectos geográficos, históricos, míticos etc., colaborando assim com a construção de uma identidade do país recém-independente.
- (B) O retrato das figuras típicas de lugares distantes do centro político-econômico do país, como o gaúcho, faz parte do projeto realista de José de Alencar de dar voz aos excluídos, fundando assim o regionalismo brasileiro na literatura como maneira de contestar o poder político da corte.
- (C) As longas descrições e os enredos com poucos personagens e, conseqüentemente, com poucos conflitos fazem parte do projeto de José de Alencar de questionar as torrentes emocionais e os dramas familiares burgueses típicos do romance romântico, afirmando um ideal mais racionalista.
- (D) José de Alencar utilizou a descrição idealizada das figuras do sul do país, minimizando a importância das demais parcelas da população brasileira, como parte de um projeto romântico de emancipação dos estados sulistas e de fundação de um país independente.
- (E) O retrato da figura do gaúcho é parte da vertente urbana do ciclo de romances de José de Alencar, com o qual ele pretendeu expor diferentes figuras da sociedade brasileira, como modo de construir um retrato literário da nação a partir de seus fragmentos regionais.

### QUESTÃO 06

Ao se passar a oração “miríades de animais o povoam” (6º parágrafo) para a voz passiva, sem alteração do sentido original, o verbo assume a forma verbal:

- (A) é povoado.
- (B) são povoadas.
- (C) são povoados.
- (D) foram povoadas.
- (E) foi povoado.

Leia o texto de Geir Campos para responder às questões 07 e 08.

Desde sempre, em todos os tempos e lugares, teóricos e praticantes têm dito o que pensam da tradução, do que ela é ou do que deveria ser. São opiniões que em muitos casos se contradizem, se desdizem, não só no acessório como no essencial; contradições que enfim não bastam para impedir que os tradutores continuem a fazer o seu trabalho, com a sua prática muitas vezes desmentindo a teoria.

Há quem diga, como o alemão Herder, que o melhor dos tradutores há de ser o melhor dos explicadores; diametralmente oposta é a opinião do americano Vázquez-Ayora, para quem traduzir não é explicar nem comentar coisa alguma. O fato é que, como dizem, não há povo tão isolado que possa dispensar os serviços da tradução. E as traduções afinal estão aí mesmo, pondo em xeque as afirmações de quem diz que tradução é impossível, que tradução não existe, coisas assim...

Pode-se comparar a tradução ao voo do besouro. O besouro é um animal que tem tudo para não poder voar: o corpo é rombudo, as patas não se recolhem, as asas são enfiadas num estojo de cascas duras... mas, apesar de todos os pesares, o besouro voa e muito. Com o tradutor dá-se a mesma coisa: cada texto é um complexo de obstáculos e dificuldades aparentemente intransponíveis, linguísticas e não linguísticas; entender o que o autor disse e o que ele quis dizer, na língua dele, é difícil; dizer na língua da gente o que se entendeu na língua do original, não é fácil... mas o tradutor traduz e muito. E quanto mais difícil parece um texto, maior é o número de tradutores que se candidatam.

(O que é tradução, 2004. Adaptado.)

### QUESTÃO 07

As diferentes definições de tradução

- (A) divergem tanto nos aspectos menos importantes quanto nos elementos mais centrais da questão.
- (B) afirmam fundamentalmente a mesma coisa, discordando em aspectos secundários da questão.
- (C) promovem uma discussão improdutivo que impede o desenvolvimento das teorias sobre tradução.
- (D) identificam-se na medida em que usam a mesma teoria para justificar diferentes técnicas.
- (E) concordam entre si no princípio que propõe que traduzir é criar e não interpretar.

### QUESTÃO 08

O voo do besouro, assim como a tradução,

- (A) é tanto mais eficiente quanto maiores forem as dificuldades.
- (B) fracassa em virtude das inúmeras dificuldades.
- (C) aparenta ser difícil, mas na verdade é fácil.
- (D) acontece, ainda que pareça ser improvável.
- (E) cumpre sua função, ainda que de maneira precária.

Leia o texto de Roberto DaMatta para responder às questões 09 e 10.

Outro dia fui a um concerto. No local do espetáculo, naqueles momentos que antecedem o som melodioso e afinado das peças musicais, senti mais de perto as emoções que sempre me dominam antes de qualquer drama que vejo ao vivo. Sentimentos de expectativa e de ansiedade me faziam esfregar as mãos e olhar em volta, esses sentimentos que o cinema e, sobretudo, a televisão marginalizaram definitivamente, posto que apresentam imagens de mão única. Cenas que apenas saem das telas em nossa direção, jamais podendo receber de volta nossa reação indignada ou nossos aplausos mais calorosos. Sem a possibilidade de uma reciprocidade curta que eventualmente traz um sentimento inefável de grandeza ou de aborrecimento incontido, o cinema e a TV (cada qual a seu modo, mas numa gradação palpável) suprimiram um dos ingredientes mais importantes do drama (e do rito), que é, precisamente, a possibilidade de dar alguma coisa de volta, diretamente e em cima da hora, aos seus criadores e oficiantes. Isso é o que, a meu ver, constitui a magia do teatro, dos concertos e dos rituais, sendo possivelmente a semente das transformações profundas que tais atos dramáticos podem causar na vida de cada um de nós.

(*Explorações*, 2011.)

### QUESTÃO 09

Segundo o autor, o cinema e a televisão são diferentes do concerto e do teatro porque

- (A) ignoram a expectativa da audiência, sem consultá-la antes de estabelecer a grade de programação.
- (B) transformam a experiência artística autêntica em um produto comercial empobrecido.
- (C) oferecem ao expectador uma experiência passiva, limitada a receber informação sem a possibilidade de responder em tempo real ao emissor.
- (D) apresentam a seu público uma programação repetitiva e previsível, sem os desvios de caminho acidentais próprios do espetáculo ao vivo.
- (E) produzem no expectador emoções amenas, sem criar grandes tensões ou expectativas.

### QUESTÃO 10

“sendo possivelmente a semente das transformações profundas que tais atos dramáticos podem causar na vida de cada um de nós.”

Utilizada no trecho em sentido figurado, a palavra sublinhada deve ser entendida como:

- (A) operação profunda e invisível.
- (B) elemento insignificante.
- (C) aquilo que alimenta.
- (D) objeto difícil de ser quebrado.
- (E) origem de um processo.

Leia o texto para responder às questões de 11 a 16.

### Earth's land critically endangered



Josue Decavele/Reuters

Human development of land can exacerbate climate change.

More than half of the land on the Earth can be classed as critically endangered, according to a report by a US-based scientific journal. The report, published on Thursday by *Global Change Biology*, also found that only five percent of the land on the Earth has not been modified by humans, including human settlement, agriculture and mining, with 84 percent experiencing multiple human impacts.

Christina Kennedy, senior scientist at The Nature Conservancy and one of the report's authors, told Al Jazeera that a multitude of risks emerge as natural land is eroded by development. "The danger is that a larger percentage of the globe is modified, to some extent, by humans," said Kennedy. "We're going to see more catastrophic issues regarding climate change, which is exacerbated by development. We're going to lose a lot of the services which nature provides to people, whether it's clean water or flood mitigation or pollination services for our global food supply."

Based on the International Union for Conservation of Nature classifications, 57 percent of ecoregions — such as forests, grasslands and deserts — can be classified as critically endangered, the report says. It recommends that while protecting large wilderness areas, attention must be paid to those that fall somewhere between wild and urban, as increased human development driven by population growth has resulted in a rise in this type of land.

Increased regulation and proactive landscape planning are needed to reduce the environmental impact of development and maintain healthy ecosystems, the report says.

([www.aljazeera.com](http://www.aljazeera.com), 10.01.2019. Adaptado.)

### QUESTÃO 11

A publicação deste texto em janeiro de 2019 foi motivada por um fato recente relevante, qual seja,

- (A) previsões catastróficas sobre o futuro da Terra feitas por cientistas que pesquisam a preservação do ambiente.
- (B) a repercussão de novas descobertas sobre o risco de extinção dos ecossistemas terrestres.
- (C) a revelação de inusitadas e inesperadas formas de impacto humano sobre o meio ambiente.
- (D) a propagação de notícias sobre a devastação ambiental ocasionada pelas mudanças climáticas.
- (E) a divulgação de novos dados sobre os efeitos da intervenção humana no solo de nosso planeta.

**QUESTÃO 12**

De acordo com o primeiro e terceiro parágrafos,

- (A) 95% da área global total se encontra modificada pela agricultura ou mineração.
- (B) 57% das ecorregiões do mundo são formadas por florestas, prados e desertos.
- (C) as áreas de proteção ambiental têm sido as mais severamente atingidas pelo crescente desenvolvimento humano.
- (D) mais da metade dos campos ao redor da Terra está seriamente ameaçada de erosão.
- (E) 84% do solo do planeta sofre com os múltiplos impactos ambientais produzidos pelo homem.

**QUESTÃO 13**

According to the second paragraph, by interfering in nature humans may be deprived of

- (A) water supplies.
- (B) natural flood control.
- (C) non-eroded areas.
- (D) sustained development.
- (E) moderate temperatures.

**QUESTÃO 14**

In the second paragraph, the word “we” is being used to refer to

- (A) the people who will suffer the most from the Earth’s natural disasters.
- (B) scientists at The Nature Conservancy organization.
- (C) the people whose land has been eroded by development.
- (D) the world population in general.
- (E) researchers studying the effects of climate change.

**QUESTÃO 15**

No trecho do segundo parágrafo “a larger percentage of the globe is modified, to some extent, by humans”, a expressão sublinhada equivale, em português, a

- (A) de formas diversas.
- (B) em muitos aspectos.
- (C) em larga medida.
- (D) de certo modo.
- (E) em toda a sua extensão.

**QUESTÃO 16**

O texto conclui afirmando que, a fim de manter os ecossistemas saudáveis, faz-se necessária

- (A) a busca de equilíbrio entre a natureza selvagem e a urbanização.
- (B) a proteção de áreas nativas mais amplas.
- (C) uma redução nos índices de crescimento da população.
- (D) a promoção do desenvolvimento humano.
- (E) uma maior regulamentação do uso do solo.

**QUESTÃO 17**

A fome se limita, salvo exceção, à categoria dos pobres. Essa discriminação social das calamidades que atingem os pobres e poupam os ricos é tão normal na Idade Média que todos se surpreendem quando sobrevém um flagelo que mata todas as classes indistintamente: a peste negra.

(Jacques Le Goff. *A civilização do Ocidente medieval*, 2016. Adaptado.)

Justifica-se essa interpretação do historiador pelo fato de que

- (A) os elevados pagamentos devidos pelos camponeses reduziam sua fonte de sustento, tornando-os mais suscetíveis à fome, crônica na Idade Média.
- (B) os progressos da medicina medieval, principalmente no século XIV, reduziram a mortalidade, amenizando os efeitos da nova epidemia.
- (C) os senhores feudais tinham maior resistência às doenças por viverem sob melhores condições, sendo pouco atingidos pela peste negra.
- (D) os rendimentos dos camponeses diminuíram na crise de mão de obra gerada pela peste negra, causando fome generalizada até entre os senhores.
- (E) os sacerdotes reforçavam a estratificação social ao considerarem o trabalho manual desonroso, condenando os servos à miséria na Idade Média.

### QUESTÃO 18

A colonização do Brasil baseou-se, fundamentalmente, na distribuição barata da terra e no acesso fácil ao trabalho compulsório, particularmente no período entre 1550 e 1750.

A distribuição de terras deveria, conforme a lei, ser gratuita (passa-se a cobrar foro a partir de 1699), devendo o requerente dar provas de ter condições para por as terras em cultivo, comprovando a posse de escravos e de animais de tiro para as fainas agrícolas.

(Francisco C. T. da Silva. "Conquista e Colonização da América Portuguesa". In: Maria Yedda Linhares (org.). *História geral do Brasil*, 2016. Adaptado.)

Na América Portuguesa, a distribuição de terras

- (A) privilegiou as pessoas detentoras de recursos econômicos, gerando forte concentração fundiária.
- (B) combinou uma estrutura feudal aos objetivos mercantis da colonização, priorizando a ajuda militar.
- (C) facilitou o acesso de todos os colonos indistintamente, proporcionando grande equilíbrio social.
- (D) levou à formação de uma camada de pequenos proprietários rurais, diversificando a sociedade.
- (E) estimulou o uso de mão de obra livre na agropecuária, mesmo preservando a escravidão indígena.

### QUESTÃO 19

Observe a charge de James Gillray, divulgada em 1805, que representa o primeiro-ministro britânico William Pitt e Napoleão Bonaparte.



(<https://en.wikipedia.org>)

Para o Brasil, a rivalidade representada na charge resultou

- (A) no processo de independência, que incluiu politicamente as camadas populares.
- (B) na transferência da Corte portuguesa, que pôs fim ao monopólio de comércio.
- (C) na abolição da escravatura, que promoveu mudanças na sociedade.
- (D) no acirramento da exploração colonial, que desencadeou revoltas sociais.
- (E) no aumento da imigração, que forneceu a mão de obra necessária à cafeicultura.

### QUESTÃO 20

Com Juan Perón ainda à frente da Casa Rosada (1946-1955) e com Getúlio Vargas novamente no Palácio do Catete (1951-1954), a semelhança que marcaria os dois governos sugeria a possibilidade de um estreitamento das relações entre Argentina e Brasil e de formulação de projetos conjuntos.

(Letícia Pinheiro. "O Brasil no mundo". In: Angela de Castro Gomes (coord.). *Olhando para dentro: 1930-1964*, vol. 4, 2013. Adaptado.)

É correto indicar como semelhanças entre esses governos

- (A) a legislação para o trabalhador rural e o alinhamento político à Europa.
- (B) o nacionalismo econômico e a aproximação às massas urbanas.
- (C) o caráter oligárquico e a ênfase na indústria de bens de consumo.
- (D) a proposta de mudança na estrutura fundiária e a posição anticlerical.
- (E) o sindicalismo autônomo e a ruptura diplomática com os Estados Unidos.

### QUESTÃO 21

Na segunda metade do século XX, o mundo assistiu à corrida espacial. Três episódios surpreenderam a humanidade: o lançamento, em 1957, do primeiro satélite artificial do mundo, o Sputnik, pela União Soviética; a entrada de um homem na órbita terrestre, o soviético Yuri Gagarin, em 1961; a chegada de dois norte-americanos à Lua, em 1969.

(Ronaldo Vainfas et al. *História*, 2014. Adaptado.)

Essa corrida pode ser inserida no contexto de

- (A) disputa pela supremacia tecnológica entre as superpotências.
- (B) fim da bipolarização ideológica após a Segunda Guerra.
- (C) queda do socialismo na União Soviética devido à *glasnost*.
- (D) hegemonia econômica dos Estados Unidos na globalização.
- (E) acirramento dos conflitos militares por colônias na África.

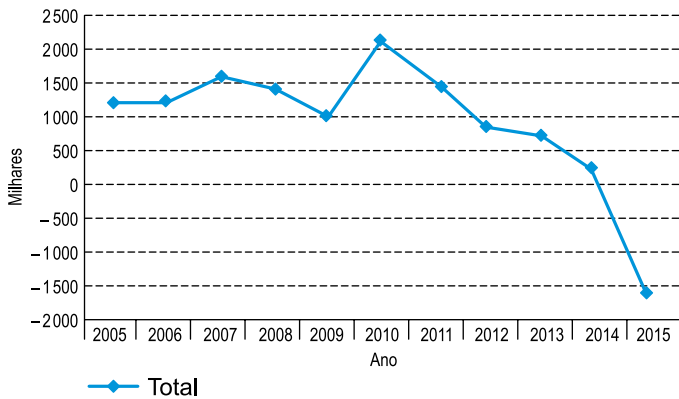
### QUESTÃO 22

O novo acordo entre México, Canadá e Estados Unidos, o T-MEC, em substituição ao Nafta, tem como um de seus objetivos

- (A) criar uma moeda única.
- (B) facilitar a fiscalização nas áreas fronteiriças.
- (C) obter redução das tarifas alfandegárias.
- (D) garantir a livre circulação de pessoas, bens e capitais.
- (E) formar uma organização supranacional.

**QUESTÃO 23**

Saldo de movimentação de empregados no mercado de trabalho formal brasileiro



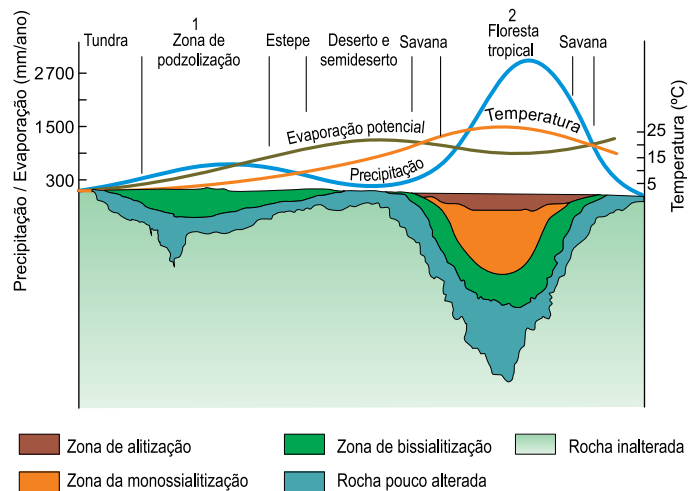
(IBGE. *Síntese de indicadores sociais*, 2016. Adaptado.)

Uma consequência do comportamento apresentado pelo gráfico, no período analisado, foi:

- (A) a mudança no estatuto do trabalho, o que afetou o valor da mão de obra.
- (B) a redução do consumo das famílias, o que afetou a especulação de capitais.
- (C) a redução da transferência de renda, permitindo viver como desempregado.
- (D) a desindustrialização do país, o que beneficiou países latino-americanos.
- (E) o aumento da informalidade, reduzindo o pagamento de impostos.

**QUESTÃO 24**

Observe a imagem.



(Wilson Teixeira *et al* (orgs.). *Decifrando a Terra*, 2000. Adaptado.)

Os tipos de intemperismo predominantes em 1 e 2 são, respectivamente:

- (A) biológico e físico.
- (B) físico e biológico.
- (C) químico e físico.
- (D) físico e químico.
- (E) químico e biológico.

**QUESTÃO 25**

O Nord Stream 2 é um gasoduto que permitiria à Alemanha dobrar efetivamente o volume de gás natural que importa da Rússia. Em 2017, o país comprou um recorde de 53 bilhões de metros cúbicos do combustível russo, cerca de 40% de seu consumo total. O sistema Nord Stream 2 é projetado para transportar até 55 bilhões de metros cúbicos por ano.

(“O que é o Nord Stream 2”. <http://g1.globo.com>, 16.07.2018. Adaptado.)

O interesse alemão no novo gasoduto é de ordem

- (A) científica, uma vez que o governo alemão pretende produzir o gás a partir do fraturamento hidráulico, como nos EUA.
- (B) ambiental, já que os gasodutos não afetam a flora e fauna do Mar Báltico.
- (C) política, pois a Alemanha não apoia a passagem do gasoduto pela Ucrânia.
- (D) energética, pois as reservas europeias de gás estão esgotadas e a Alemanha está desativando as usinas nucleares.
- (E) econômica, uma vez que a Alemanha pretende comercializar o gás do novo duto para países vizinhos.



### QUESTÃO 26

Em uma operação aérea, ao planejar o deslocamento da frota, um comandante concluiu que deveria deslocar uma aeronave do ponto A para o ponto B. Esses pontos apresentam as seguintes coordenadas geográficas:

Ponto A: 23°27' S / 45°47' O

Ponto B: 13°07' S / 54°33' O

O deslocamento da aeronave do ponto A para o ponto B deverá seguir a direção:

- (A) Sudeste.
- (B) Nordeste.
- (C) Sudoeste.
- (D) Noroeste.
- (E) Norte.

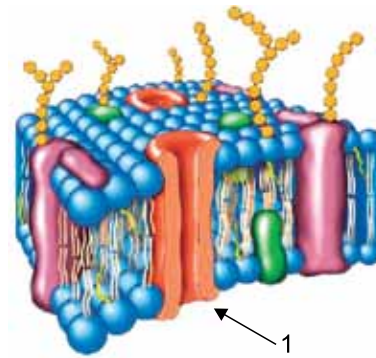
### QUESTÃO 27

A preparação de um experimento de laboratório para uma aula prática exigia que os alunos dissolvessem bicarbonato de sódio na água de uma proveta, onde introduziriam um ramo da planta aquática elódea. O conjunto seria posicionado próximo a uma luminária. A adição de bicarbonato e a presença da luz artificial se justificam no experimento, tendo em vista que esses fatores

- (A) indicam os processos heterotróficos da elódea.
- (B) são consumidos diretamente pela quimiossíntese aquática da elódea.
- (C) estão relacionados aos fatores limitantes do processo de fotossíntese.
- (D) representam os produtos do metabolismo autotrófico da elódea.
- (E) são requeridos pelas células vegetais durante a respiração celular.

### QUESTÃO 28

A figura ilustra a estrutura molecular da membrana plasmática.



(<https://pt.slideshare.net>. Adaptado.)

A estrutura indicada pelo número 1 é responsável

- (A) pela rigidez da membrana, uma vez que é constituída de celulose.
- (B) pelo transporte de pequenas moléculas, tais como aminoácidos e monossacarídeos.
- (C) pelo fluxo de gases respiratórios consumidos e produzidos na respiração celular.
- (D) pela fluidez da membrana, já que é formada por lipídios.
- (E) pelo fluxo de água na célula, em função do gasto energético.

### QUESTÃO 29

A fotografia mostra um periquito comendo uma goiaba diretamente da goiabeira.



([www.criarimagem.com.br](http://www.criarimagem.com.br))

Suponha que nessa goiaba existam pequenas larvas de insetos (bichos-da-goiaba), as quais são ingeridas pelo periquito juntamente com a fruta.

Com relação aos níveis tróficos existentes nessa cadeia alimentar, pode-se afirmar que

- (A) as larvas e o periquito compartilham um mesmo nível trófico.
- (B) a goiaba pertence ao segundo nível trófico e a goiabeira pertence ao primeiro nível trófico.
- (C) o periquito se comporta como consumidor secundário e terciário.
- (D) o periquito ocupa apenas um nível trófico.
- (E) as larvas são classificadas como decompositores.

### QUESTÃO 30

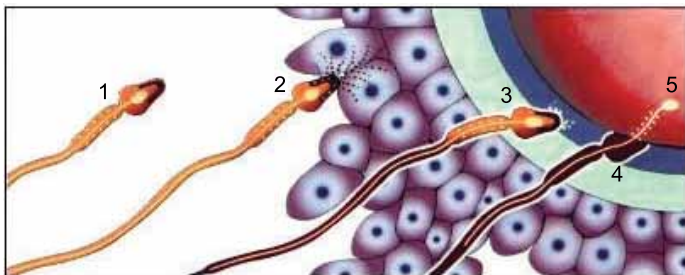
Vital Brazil Mineiro da Campanha, imunologista brasileiro, realizou pesquisas relacionadas à febre amarela, à peste bubônica, ao tifo e à varíola. Desenvolveu também o soro antiofídico a partir de anticorpos obtidos em cavalos.

A utilização de algum tipo de soro para a imunização preventiva contra doenças como a febre amarela e a varíola

- (A) é possível, pois essas doenças são causadas por vírus que podem ser prevenidos com mecanismos passivos de imunização.
- (B) não é possível, pois essas doenças são causadas por vírus que não podem ser prevenidos com mecanismos ativos de imunização.
- (C) não é possível, pois essas doenças são causadas por bactérias que não podem ser prevenidas com mecanismos ativos de imunização.
- (D) é possível, pois a ação imunológica do soro é classificada como ativa.
- (E) não é possível, pois a ação imunológica do soro é classificada como passiva.

### QUESTÃO 31

A figura ilustra o processo de fecundação nos seres humanos.



(www.ebah.com.br. Adaptado.)

Com relação aos eventos ilustrados e relacionados ao processo de fertilização, pode-se afirmar que o número

- (A) 5 representa o citoplasma da ovogônia diploide, pois a gametogênese feminina só tem início após a fecundação.
- (B) 4 representa o núcleo haploide do espermatozoide adentrando no ovócito II, em fase final de meiose.
- (C) 1 representa uma espermátide haploide ainda na fase de diferenciação em espermatozoide.
- (D) 3 representa a cariogamia para a formação do zigoto, cujo núcleo é diploide por apresentar cromossomos aos pares.
- (E) 2 representa o vacúolo digestivo, derivado das mitocôndrias, atuando na abertura da membrana do ovócito I.

### QUESTÃO 32

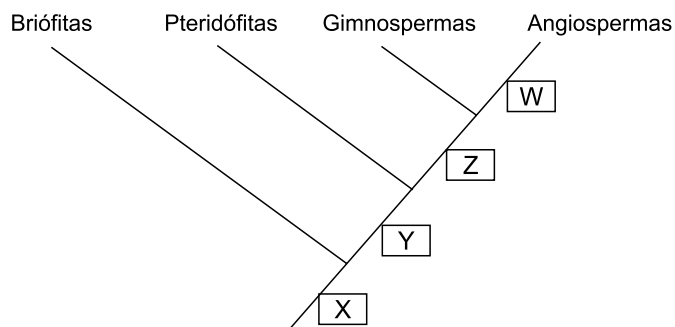
As mutações cromossômicas podem ocorrer ao acaso ou ser induzidas pelo ser humano para alguma finalidade. Pesquisas na área da agricultura, por exemplo, envolvem desenvolvimento de variedades poliploides que apresentam características relativas à maior produtividade e melhor qualidade dos alimentos.

Na espécie humana, a ocorrência de poliploides

- (A) é verificada nas síndromes relacionadas às trissomias, tais como Down e Turner.
- (B) é verificada nos casos de doenças congênitas, como a anemia falciforme (siclemia).
- (C) é inexistente, uma vez que não existem doenças humanas relacionadas a mutações.
- (D) é inexistente, uma vez que geraria embriões inviáveis.
- (E) é verificada nos casos de doenças hereditárias, tais como o albinismo e a hemofilia.

### QUESTÃO 33

O cladograma a seguir relaciona evolutivamente os quatro grandes grupos vegetais e suas características.



A análise do cladograma permite afirmar que

- (A) a característica Y está presente em um musgo.
- (B) as características Y, Z e W estão presentes em samambaias, araucárias e abacateiros.
- (C) as características Z e W estão presentes em uma araucária.
- (D) a característica Z está presente em uma samambaia.
- (E) as características X, Y, Z e W estão presentes em um abacateiro.

**QUESTÃO 34**

Um paciente foi diagnosticado com uma insuficiência pancreática relacionada ao metabolismo de um dos sistemas fisiológicos em que esse órgão atua.

Considerando que o metabolismo afetado é a hidrólise de moléculas orgânicas, o paciente apresenta dificuldade

- (A) no processo digestório no duodeno.
- (B) na degradação hepática de eritrócitos.
- (C) na absorção de nutrientes no intestino grosso.
- (D) na diurese néfrica renal.
- (E) no controle da glicemia sanguínea.

**QUESTÃO 35**

A contaminação pelo parasita causador da doença de Chagas pode ocorrer via vetor ou por certos alimentos contaminados, tais como o caldo de cana e a polpa de açaí. Uma das formas de prevenir a contaminação pelos alimentos consiste no aquecimento da polpa do açaí, sob temperaturas entre 80 °C e 90 °C, e seu imediato resfriamento. Tal procedimento

- (A) pasteuriza o alimento, eliminando o protozoário causador da doença.
- (B) esteriliza o alimento, livrando-o dos esporos bacterianos causadores da doença.
- (C) degrada as toxinas responsáveis pelos sintomas da contaminação.
- (D) inativa as partículas virais infecciosas causadoras da doença.
- (E) mata o percevejo barbeiro, que atua como agente etiológico da doença.

**QUESTÃO 36**

Considere os seguintes alelos autossômicos relacionados à coloração de um determinado fruto:

$A \rightarrow$  promove a coloração alaranjada.

$a \rightarrow$  promove a coloração verde.

$B \rightarrow$  inibe a manifestação dos alelos  $A$  e  $a$ , resultando na coloração amarela.

$b \rightarrow$  não apresenta efeito inibitório sobre os alelos.

O cruzamento entre um parental duplo heterozigoto e outro duplo homozigoto para frutos alaranjados resultará em plantas cuja proporção de frutos produzidos será de

- (A) 25% amarelos e 75% alaranjados.
- (B) 50% amarelos e 50% alaranjados.
- (C) 25% amarelos, 50% alaranjados e 25% verdes.
- (D) 50% amarelos, 25% alaranjados e 25% verdes.
- (E) 100% amarelos.

**QUESTÃO 37**

Analise a tabela, que apresenta os valores aproximados da densidade de alguns líquidos, medidos a 20 °C.

Líquido	Densidade (g/cm <sup>3</sup> )
Ácido acético	1,05
Benzeno	0,88
Clorofórmio	1,49
Etanol	0,79
Hexano	0,66

Considere que um líquido tenha massa igual a 2,02 g e volume igual a 1,92 mL. De acordo com os dados fornecidos, o líquido em questão é o

- (A) benzeno.
- (B) etanol.
- (C) clorofórmio.
- (D) hexano.
- (E) ácido acético.

**QUESTÃO 38**

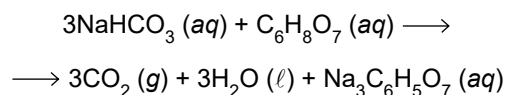
Considere o íon magnésio ( $Mg^{2+}$ ), que atua na formação de ossos e dentes, e o íon fosfeto ( $P^{3-}$ ), presente em algumas substâncias que atuam como inseticidas.

Sobre esses íons, pode-se afirmar que

- (A)  $Mg^{2+}$  possui 10 prótons.
- (B)  $P^{3-}$  possui 10 prótons.
- (C)  $Mg^{2+}$  possui 10 elétrons.
- (D)  $Mg^{2+}$  possui 14 prótons.
- (E)  $P^{3-}$  possui 12 elétrons.

**QUESTÃO 39**

Após a dissolução de um antiácido em água, uma das reações que ocorrem é representada pela equação:

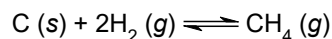


Considere que esse antiácido contém 2,30 g de bicarbonato de sódio e 2,20 g de ácido cítrico. O reagente em excesso e a quantidade aproximada de massa de gás carbônico formados nessa reação são

- (A) bicarbonato de sódio e 0,4 g.
- (B) ácido cítrico e 0,5 g.
- (C) citrato de sódio e 1,2 g.
- (D) ácido cítrico e 1,2 g.
- (E) bicarbonato de sódio e 1,5 g.

**QUESTÃO 40**

O gás hidrogênio, quando entra em contato com o coque, em condições adequadas, é transformado em metano, de acordo com a equação química a seguir, que representa o sistema em equilíbrio químico.



A tabela apresenta as concentrações no equilíbrio dos gases  $\text{H}_2$  e  $\text{CH}_4$  em diferentes temperaturas, sob pressão de 1 atm.

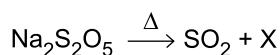
Temperatura (K)	$[\text{H}_2]$ (mol/L)	$[\text{CH}_4]$ (mol/L)
800	0,31	4,74
900	0,62	4,35
1000	0,71	4,26

O valor aproximado da constante de equilíbrio químico ( $K_c$ ) a 900 K e a classificação da reação no sentido de formação do gás metano são

- (A) 3,5 e exotérmica.
- (B) 7,0 e endotérmica.
- (C) 11,0 e exotérmica.
- (D) 23,0 e exotérmica.
- (E) 0,1 e endotérmica.

**QUESTÃO 41**

O metabissulfito de sódio ( $\text{Na}_2\text{S}_2\text{O}_5$ ) é uma substância química utilizada na indústria alimentícia como um antioxidante, que impede que o alimento seja oxidado por bactérias aeróbicas. Sob aquecimento, essa substância libera o gás dióxido de enxofre, na proporção representada na equação, e deixa como resíduo a substância X.



A fórmula química da substância X e o número de oxidação do enxofre na espécie metabissulfito de sódio são

- (A)  $\text{Na}_2\text{SO}_2$  e +6.
- (B)  $\text{Na}_2\text{SO}_3$  e +2.
- (C)  $\text{NaSO}_3$  e +2.
- (D)  $\text{NaSO}_2$  e +4.
- (E)  $\text{Na}_2\text{SO}_3$  e +4.

**QUESTÃO 42**

A massa de uma amostra de 50 g de um isótopo radioativo diminui para 6,25 g em 15 anos. A meia-vida desse isótopo é

- (A) 6 anos.
- (B) 5 anos.
- (C) 8 anos.
- (D) 3 anos.
- (E) 2 anos.

**QUESTÃO 43**

Considere as fórmulas estruturais dos compostos orgânicos 1, 2 e 3.

- 1)  $\text{CH}_3 - \text{CH}_2 - \text{OH}$
- 2)  $\text{CH}_3 - \text{CO} - \text{NH}_2$
- 3)  $\text{CH}_3 - \text{CH}_2 - \text{CHO}$

As classes funcionais presentes nesses compostos são, respectivamente,

- (A) álcool, amida e aldeído.
- (B) álcool, cetona e éter.
- (C) éter, cetona e amina.
- (D) aldeído, éter e álcool.
- (E) éter, amida e aldeído.

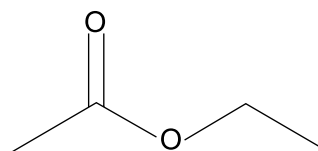
**QUESTÃO 44**

A concentração de uma solução de hidróxido de sódio contendo 50 g desse composto em 500 mL de solução é

- (A) 1,6 mol/L.
- (B) 0,8 mol/L.
- (C) 5,0 mol/L.
- (D) 2,5 mol/L.
- (E) 3,2 mol/L.

**QUESTÃO 45**

O acetato de etila é um flavorizante utilizado na produção alimentícia de balas e gomas de mascar, responsável pelo sabor e aroma de hortelã.



acetato de etila

O isômero de função do acetato de etila é

- (A) um éter.
- (B) uma cetona.
- (C) um aldeído.
- (D) um éster.
- (E) um ácido carboxílico.

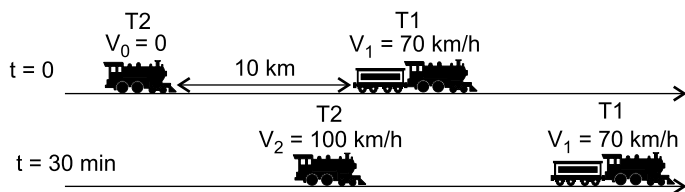
**QUESTÃO 46**

O volume de água que deve ser adicionado a 300 mL de uma solução de cloreto de sódio de concentração 20 g/L com a finalidade de se obter uma solução de concentração equivalente a 15 g/L é

- (A) 100 mL.
- (B) 400 mL.
- (C) 700 mL.
- (D) 500 mL.
- (E) 200 mL.

**QUESTÃO 47**

Um trem desgovernado (T1) trafega a uma velocidade constante de 70 km/h. Para tentar controlar esse trem, outro trem (T2) parte do repouso, quando está a uma distância de 10 km de T1, iniciando uma perseguição. Após 30 minutos de aceleração constante, T2 atinge a velocidade de 100 km/h, conforme mostra a figura, e a mantém constante até alcançar a posição de encontro dos trens.



(<https://pt.vecteezy.com>. Adaptado.)

Sob essas condições, o tempo total que T2 levou para alcançar T1, desde o repouso, foi de

- (A) 66 min.
- (B) 55 min.
- (C) 40 min.
- (D) 70 min.
- (E) 80 min.

**QUESTÃO 48**

(Bill Watterson. *A vingança dos oprimidos*, 1991. Adaptado.)

Na tirinha, o garoto Calvin e seu tigre Haroldo planejam descer um morro de trenó pela neve, passando por um *loop* construído por eles. Considere que o *loop* seja perfeitamente circular, com raio  $R$ , que a aceleração da gravidade no local seja  $g$ , que o atrito entre o trenó e a neve seja desprezível e que a velocidade mínima que o trenó de Calvin precisa ter no topo do *loop* é de  $\sqrt{gR}$ . De acordo com esses dados, a velocidade mínima com a qual Calvin precisa chegar ao início do *loop* para completá-lo com seu trenó, sem cair, é de

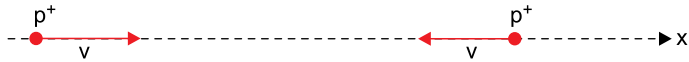
- (A)  $\sqrt{gR}$
- (B)  $\sqrt{3gR}$
- (C)  $\sqrt{2gR}$
- (D)  $\sqrt{4gR}$
- (E)  $\sqrt{5gR}$

### QUESTÃO 49

O Grande Colisor de Hádrons é o maior acelerador de partículas em funcionamento. Dentro do acelerador, dois feixes de prótons são acelerados a velocidades próximas da velocidade da luz e viajam em direções opostas antes de colidirem frontalmente. Ao colidirem, os prótons se desintegram e formam novas partículas. O intuito da colisão é produzir novas evidências que ajudem a desvendar a formação do Universo.

(<https://home.cern>. Adaptado.)

Suponha que, em uma determinada colisão, dois prótons, que possuem massas idênticas, com velocidades iguais e de sentidos opostos, colidam frontalmente, conforme mostra a figura.

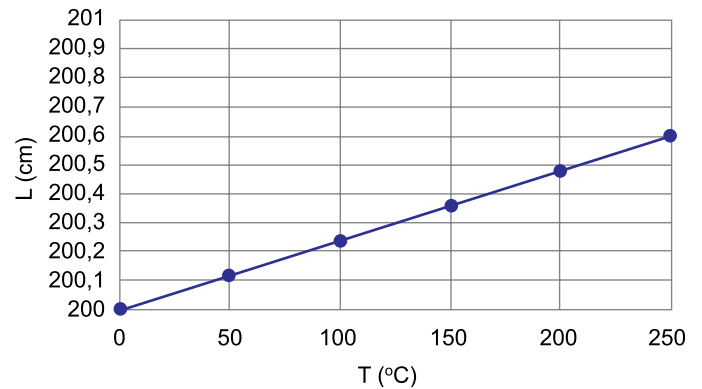


Sabendo-se que eles se desintegram formando três novas partículas, A, B e C, assinale a representação da configuração de vetores de quantidade de movimento linear ( $\vec{P}$ ) de cada partícula formada que esquematiza o resultado da colisão desses dois prótons.

- (A)
- (B)
- (C)
- (D)
- (E)

### QUESTÃO 50

Uma barra composta por um metal desconhecido foi submetida a diferentes temperaturas. Nesse teste, o comprimento (L) da barra variou conforme o gráfico a seguir.



A tabela apresenta o coeficiente de dilatação linear  $\alpha$  de alguns metais.

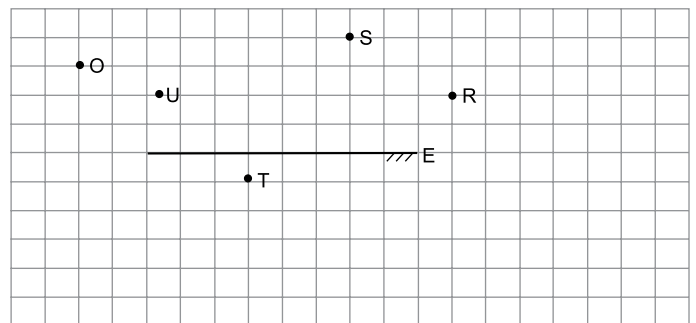
Metal	$\alpha$ ( $^{\circ}\text{C}^{-1}$ )
Ferro	$12 \times 10^{-6}$
Cobre	$17 \times 10^{-6}$
Prata	$19 \times 10^{-6}$
Alumínio	$24 \times 10^{-6}$
Chumbo	$27 \times 10^{-6}$

Com base nas informações fornecidas, a barra de metal em questão é constituída de

- (A) prata.  
 (B) chumbo.  
 (C) alumínio.  
 (D) cobre.  
 (E) ferro.

### QUESTÃO 51

Um observador (O) situa-se próximo a um espelho plano (E), conforme mostra a figura.

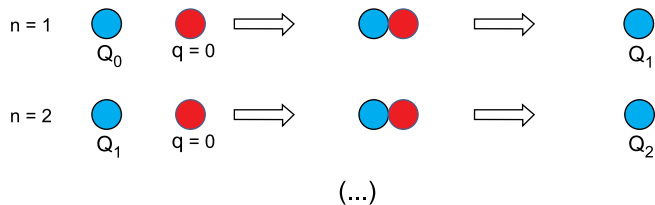


Na posição em que o observador (O) se encontra é possível enxergar, refletidos no espelho, somente os objetos situados nos pontos

- (A) S.  
 (B) R e S.  
 (C) R, S e T.  
 (D) S e U.  
 (E) R, S e U.

**QUESTÃO 52**

Uma esfera azul, feita de um material metálico bom condutor, está carregada eletricamente com uma carga  $Q_0$ . Ela é colocada em contato com uma esfera vermelha, de mesmo tamanho e de mesmo material, inicialmente neutra. Posteriormente, essas esferas são separadas e o procedimento se repete com a primeira esfera azul sendo colocada em contato com outra esfera neutra idêntica à vermelha, conforme o esquema.



Se esse procedimento for repetido  $n$  vezes, a carga final  $Q_n$  da esfera azul será igual a

- (A)  $\frac{Q_0}{n}$   
 (B)  $\frac{Q_0}{2}$   
 (C)  $\frac{Q_0}{2^n}$   
 (D)  $\frac{Q_0}{n^2}$   
 (E)  $\frac{Q_0}{2n}$

**QUESTÃO 53**

Incêndio atingiu o CT Ninho do Urubu, alojamento de atletas das categorias de base do Flamengo. Jogadores que sobreviveram relataram que, minutos antes de o fogo começar, houve uma explosão em um aparelho de ar-condicionado. Um sobrevivente da tragédia afirmou que havia uma “gambiarra” no equipamento alocado no alojamento.

(“O que se sabe sobre o incêndio no CT do Flamengo”.  
<https://veja.abril.com.br>, 11.02.2019. Adaptado.)

Uma possível “gambiarra” que poderia ter ocasionado o acidente seria a utilização de fiação elétrica inadequada, muito fina, para realizar a ligação elétrica do aparelho. O valor da corrente elétrica máxima que um fio condutor de seção transversal  $A$  tem capacidade de conduzir com segurança é mostrado na tabela.

Seção transversal $A$ (mm <sup>2</sup> )	Corrente elétrica máxima recomendada (A)
0,5	9
0,75	11
1	14
1,5	17,5
2,5	24

(www.sil.com.br)

Suponha que o ar-condicionado do local consumisse uma potência de 3300 W quando conectado a uma rede elétrica de 220 V. Segundo a tabela, para que a instalação desse aparelho fosse segura, deveria ter sido utilizado um fio elétrico com seção transversal mínima igual a

- (A) 1,50 mm<sup>2</sup>.  
 (B) 1,00 mm<sup>2</sup>.  
 (C) 0,75 mm<sup>2</sup>.  
 (D) 0,50 mm<sup>2</sup>.  
 (E) 2,50 mm<sup>2</sup>.

**QUESTÃO 54**

Paulo fez 3 provas de matemática em certo semestre, cada prova valendo de 0 a 100. A nota da segunda prova, em relação à primeira, foi 10% maior. A nota da terceira prova, em relação à segunda, foi 20% menor. A nota da primeira prova foi 9 pontos maior que a nota da terceira prova. A nota da segunda prova foi

- (A) 99.  
 (B) 82,5.  
 (C) 64,5.  
 (D) 71.  
 (E) 54.

**QUESTÃO 55**

André e Bia estão fazendo um jogo com 2 dados, um branco e um azul. Cada jogador, na sua vez, lança simultaneamente os 2 dados e sua pontuação é obtida pelas seguintes regras:

- 5 pontos: se os números nos 2 dados forem iguais;
- 3 pontos: se a soma dos números dos 2 dados for um número ímpar maior do que 10.
- 1 ponto: se sair o número 1 em um dado e um número diferente de 1 no outro.
- Caso nenhuma das três condições anteriores seja satisfeita, o jogador não pontua.

A probabilidade de um jogador não pontuar ao fazer seu lançamento é igual a

- (A)  $\frac{1}{2}$   
 (B)  $\frac{1}{4}$   
 (C)  $\frac{1}{5}$   
 (D)  $\frac{1}{6}$   
 (E)  $\frac{1}{3}$

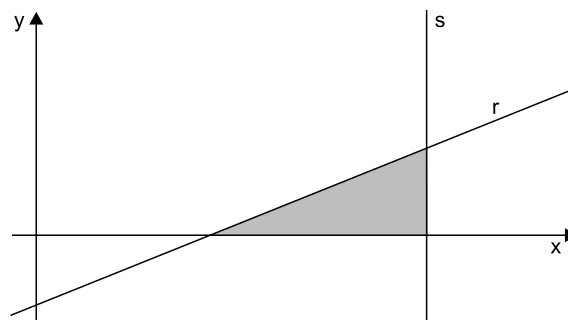
**QUESTÃO 56**

Bruna disputou 29 partidas de bolinhas de gude, em que ganhou 3 bolinhas a cada partida que saiu vencedora e perdeu 8 bolinhas a cada partida que perdeu. Antes da primeira partida, Bruna tinha 13 bolinhas e, após a última partida, estava com 23 bolinhas. O número de partidas que Bruna ganhou nessas disputas está compreendido entre

- (A) 5 e 9.  
 (B) 25 e 29.  
 (C) 15 e 19.  
 (D) 10 e 14.  
 (E) 20 e 24.

**QUESTÃO 57**

Em um sistema de coordenadas cartesianas ortogonais, a reta  $r$  intercepta o eixo  $x$  no ponto de abscissa 4 e a reta  $s$ , de equação  $x = 9$ , determinando um triângulo de área 5, conforme mostra a figura.



A equação da reta  $r$  é

- (A)  $2x - 5y + 8 = 0$   
 (B)  $3x - 4y - 9 = 0$   
 (C)  $x + 4y + 9 = 0$   
 (D)  $2x - 5y - 8 = 0$   
 (E)  $x - 4y - 9 = 0$

**QUESTÃO 58**

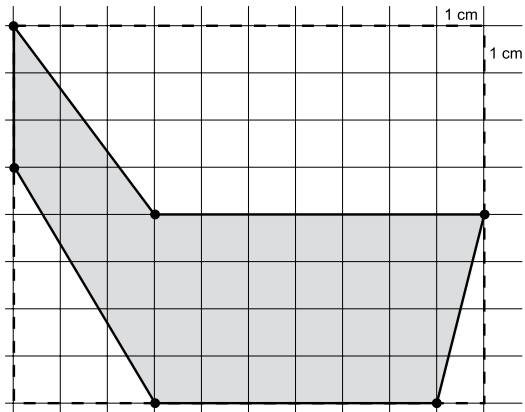
Dadas as funções  $f(x) = 3x - 2$  e  $g(x) = 2x + 5$ , o gráfico da função  $f(g(x))$  passa

- (A) apenas pelos quadrantes pares.  
 (B) apenas pelos quadrantes ímpares.  
 (C) pelos 4 quadrantes.  
 (D) apenas pelos quadrantes 2, 3 e 4.  
 (E) apenas pelos quadrantes 1, 2 e 3.



**QUESTÃO 59**

Sobre uma malha quadriculada, com quadrículos de 1 cm de lado, foi feito o desenho de um hexágono não convexo.

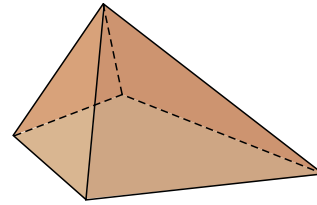


A área desse hexágono é

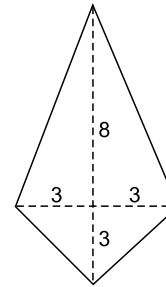
- (A)  $36 \text{ cm}^2$ .
- (B)  $38 \text{ cm}^2$ .
- (C)  $36,5 \text{ cm}^2$ .
- (D)  $37 \text{ cm}^2$ .
- (E)  $37,5 \text{ cm}^2$ .

**QUESTÃO 60**

Uma pirâmide reta de altura igual a 5 cm tem como base um quadrilátero conhecido como pipa.



Esse quadrilátero pode ser dividido em 4 triângulos retângulos, conforme a figura, que também mostra a medida, em cm, dos catetos dos triângulos.



O volume dessa pirâmide é igual a

- (A)  $40 \text{ cm}^3$ .
- (B)  $45 \text{ cm}^3$ .
- (C)  $55 \text{ cm}^3$ .
- (D)  $50 \text{ cm}^3$ .
- (E)  $35 \text{ cm}^3$ .

## REDAÇÃO

### TEXTO 1

O cultivo de maconha para uso medicinal deve ser liberado no Brasil? E o uso recreativo? A eventual legalização da venda dessa droga pode ajudar a reduzir os índices de criminalidade e desinchar o sistema prisional? Essas foram algumas das perguntas que permearam audiência pública realizada nesta quinta-feira (26.10.2017) pela Comissão de Direitos Humanos e Legislação Participativa (CDH). O tema dividiu opiniões em relação a possíveis mudanças nas leis e às consequências que elas podem causar.

(“Legalização da maconha: tema polêmico é alvo de debate na CDH”.  
[www.12.senado.leg.br](http://www.12.senado.leg.br), 26.10.2017. Adaptado.)

### TEXTO 2

O Uruguai registra um aumento no número de homicídios vinculados ao acerto de contas entre narcotraficantes. A legalização da maconha produziu uma redução de parte do mercado da droga, o que gera tensões pelo controle dos pontos de venda, segundo as investigações de Marcos Baudean, pesquisador da universidade privada ORT, que monitora o impacto da lei para a segurança pública do país. Calcula-se que o mercado consumidor de maconha movimentou 40 milhões de dólares (152 milhões de reais) por ano no Uruguai, dos quais 10 milhões já passaram ao setor legal da economia. “Quando tanto dinheiro passa em tão pouco tempo para o mercado legal, alguém precisa sentir esse golpe, e isso está justamente coincidindo com um claro aumento nas disputas localizadas em certas zonas, em geral em bairros periféricos pobres de Montevidéu, onde o narcotráfico se instalou, afirma Baudean.

Ricardo Fraiman, assessor de segurança do Ministério do Interior do Uruguai, confirmou no fim de julho as investigações que apontam um estrangulamento do mercado ilegal, durante um evento organizado pelo Observatório Latino-Americano de Pesquisas em Política Criminal. Ele observou que o aumento da violência e dos homicídios era uma consequência “esperável” do processo de legalização. Dados extraoficiais do primeiro semestre de 2018 já apontam um claro aumento dos homicídios, com 215 casos no país, contra 131 no mesmo período do ano anterior. Se essa tendência for confirmada, será um aumento histórico, segundo a organização privada Fundapro. O Ministério do Interior não divulgou suas cifras, mas reconhece que a violência aumentou neste ano. Em Montevidéu, a área onde são registrados mais crimes violentos, as autoridades reconhecem que cerca de 45% dos homicídios tiveram relação com brigas entre narcotraficantes pelo controle de território.

(Magdalena Martínez. “Legalização da maconha intensifica violência entre traficantes no Uruguai”.  
<http://brasil.elpais.com>, 10.08.2018. Adaptado.)

### TEXTO 3

No ano de 2016, apenas o estado do Colorado vendeu mais de US\$ 1 bilhão em maconha, e nos Estados Unidos mais de US\$ 6,7 bilhões, o que demonstra o quanto esta atividade pode ser rentável. No Brasil, um estudo realizado pela Consultoria Legislativa da Câmara dos Deputados aponta que o país poderia arrecadar algo em torno de R\$ 6 bilhões por ano com a venda da maconha. Seria cerca de 40% do que o país arrecada hoje em impostos sobre bebidas alcoólicas e 60% da arrecadação com o tabaco.

Some-se aos ganhos a economia com o sistema carcerário e com os custos de processos. Apenas como referência, 1 em cada 2 mulheres e 1 em cada 4 homens presos no país estão atrás das grades por tráfico de drogas, e, ainda, é necessário R\$ 43.835,20 para criar uma vaga no sistema prisional, e, por último, cada detento custa por mês R\$ 2.000,00. O estudo estima que quase R\$ 1 bilhão seria economizado no sistema prisional.

Logicamente há gastos associados ao consumo, como as internações hospitalares e os gastos com tratamentos clínicos e psiquiátricos resultantes dos abusos, mas, ainda assim, é possível honestamente afirmar que eventual recolhimento de impostos revertidos em fundos poderia melhorar o quadro de saúde e aliviar o colapsado sistema de saúde pública para que possa usar os escassos recursos públicos em outras demandas da medicina.

Por fim, com a diminuição dos recursos financeiros nas mãos de organizações criminosas da cadeia de narcotráfico, haveria menos armas para o apoio desta atividade, menos cooptação de jovens (na maioria de famílias vulneráveis) e diminuição da alta taxa de letalidade entre pobres e negros componentes dos grupos criminosos.

(André Santana. “A legalização das drogas e os benefícios sociais”.  
<https://andreluizdarochasantana.jusbrasil.com.br>, 21.02.2019. Adaptado.)

Com base nos textos apresentados e em seus próprios conhecimentos, escreva um texto dissertativo-argumentativo, empregando a norma-padrão da língua portuguesa, sobre o tema:

## OS IMPACTOS SOCIAIS DA LEGALIZAÇÃO DA MACONHA NO BRASIL

Os rascunhos não serão considerados na correção.

RASCUNHO

**NÃO ASSINE ESTA FOLHA**





**PROCESSO SELETIVO MEDICINA**  
**2º SEMESTRE DE 2019**

19.05.2019

**001. PROVA DE CONHECIMENTOS GERAIS E REDAÇÃO**

**Versão 1**

1 - B	2 - E	3 - A	4 - B	5 - A	6 - A	7 - A	8 - D	9 - C	10 - E
11 - E	12 - E	13 - B	14 - D	15 - D	16 - E	17 - A	18 - A	19 - B	20 - B
21 - A	22 - C	23 - E	24 - D	25 - C	26 - D	27 - C	28 - B	29 - A	30 - E
31 - B	32 - D	33 - E	34 - A	35 - A	36 - B	37 - E	38 - C	39 - D	40 - C
41 - E	42 - B	43 - A	44 - D	45 - E	46 - A	47 - D	48 - E	49 - D	50 - E
51 - B	52 - C	53 - A	54 - B	55 - A	56 - E	57 - D	58 - E	59 - C	60 - C